

Reportages

Le Ralliye

Val d'Ahaut





De l'Atlantique à la Manche, le Rallye Val d'Ahaut

chasse sangliers et renards et choisit enfin la voie du chevreuil



Photo : S. Levoye

Le Rallye Val d'Ahaut a la chance de pouvoir chasser sur plus d'une vingtaine de territoires allant de Carnac sur l'Atlantique jusqu'à Villecartier près de Saint-Malo sur la Manche. L'Equipe peut ainsi assister à d'étonnants débûchers filant devant les alignements de Carnac. Il peut aussi, "sur l'autre bord" de cette ma-

gnifique Bretagne, penser pendant quelque défaut en forêt du Mesnil, qu'il chasse sur l'ancien domaine de Surcouf...



Photo : S. Levoye



Photo : S. Levoye

Que dire des instants magiques quand il faut passer le Don, souvent capricieux, aux pieds des falaises granitiques de Juzet... Mais là, il est bien rare qu'un bouton ait le temps de rêver sans se faire rappeler à l'ordre !

Cette réussite ne s'est pas faite en un jour. Il a fallu beaucoup de ténacité à Francis Allain le Maître d'Equipe pour arriver à couvrir une telle surface de chasse avec d'aussi bons et beaux territoires en Basse-Bretagne.



Photo : S. Levoye

Les sangliers et les renards se faisant trop rares...

Le Rallye Val d'Ahaut trouve son origine dans un groupe d'amis qui chassaient à tir le chevreuil et le renard avec des Fauves de Bretagne. Francis Allain, passionné de chiens, suivait aussi les chasses du Rallye Bretagne. Fasciné par la beauté des grands chiens, il décida, en accord avec Chantal son épouse, de se lancer dans l'aventure de la vènerie.

De 1981 à 1993, l'Equipage découpla dans la voie du renard et du sanglier.

Le manque d'animaux, principalement de sangliers, les obligea à se créancer sur un autre animal.

...l'équipage chasse dans la voie du chevreuil sur un large territoire varié

Le challenge de Francis Allain sera alors de continuer ses chasses à courre sur les nombreux territoires qu'il utilisait déjà en cherchant en plus à les étendre.

15 ans après, le Rallye Val d'Ahaut peut s'enorgueillir de pouvoir découpler sur de nombreux terrains extrêmement variés : les boqueteaux, les forêts privées et domaniales.

Les boqueteaux, dispersés autour du chenil à Guignen (20 km au sud de Rennes) suivent la vallée de la Vilaine, la vallée du Don en Loire-Atlantique et se trouvent quelquefois mêlés aux alignements de Carnac dans le Morbihan. Près de La Gacilly, le domaine de La Ville-Janvier,

LE RALLYE VAL D'AHAUT

Suite...



Photo : courtoisie R. Val d'Ahaut

Francis Allain

propriété de François de Gouyon, tient particulièrement à cœur à Francis Allain et à tout l'Equipage. Ce fut en effet le premier territoire mis gracieusement à la disposition de l'Equipage depuis sa création.

Pour s'étendre sur une si grande surface, il fallut que le Maître d'Equipage se déplace et passe beaucoup de temps en relationnel. Les chasses à Carnac se font ainsi en accord et amitié avec le GIC des Menhirs regroupant 6 communes qui prennent un grand plaisir à venir voir une fois ou deux par an "passer la chasse à courre". Il en est de même avec d'autres GIC ou ACCA dont ceux de Guignen, Guipry, Langon, Saint Senoux, etc...

A chaque déplacement l'accueil est de plus en plus amical et les chasses se terminent quelquefois par de jolies soirées entre veneurs et chasseurs à tir. C'est très certainement l'un des secrets de la réussite et de l'ambiance au sein du Rallye Val d'Ahaut que ces déplacements et ces contacts avec tous les chasseurs et toutes les populations de la région. Dans ces temps où la chasse, sous toutes ses formes, est re-

mise en question, il est excellent de réussir à rapprocher tous les genres de chasseurs qui ont trop souvent tendance à ne s'observer que de loin.

Chasseur à tir et veneur, Francis Allain ne pouvait que réaliser avec succès ces rencontres.

L'Equipage découple aussi sur invitation dans des forêts privées dont la forêt de Juigné-les-Moutiers sur invitation de M. Hervé, celle du Theil-de-Bretagne sur invitation de M. Cardinal, La Hardouinais sur invitation de M. Renault.

Non content de l'étendue de ses territoires variés, le Maître d'Equipage souhaitait pouvoir emmener ses chiens et ses amis chasser en forêt domaniale. L'approche du problème ne se résumait alors plus uniquement à du relationnel. L'Equipage grandissant, il fallait lui trouver de nouveaux et plus grands espaces. Suite à de nombreuses démarches auprès de M. Grouazel, Directeur régional de l'ONF qui comprit très bien les vœux de Francis, trois forêts domaniales furent ouvertes à la vènerie qui ne s'y pratiquait pas auparavant : forêts de Fougères (1600 ha), de Villecartier (1000 ha), du Mesnil (500 ha). La réalisation des vœux du Maître d'Equipage du Rallye Val d'Ahaut se concrétisa lors des adjudications.

Enfin, l'Equipage a encore la chance de pouvoir découpler avec d'autres équipages : l'Equipage Brissac et le Rallye Chouan sont devenus de bons amis avec qui le Rallye Val d'Ahaut partage sur leurs territoires réciproques de très agréables journées.

Les chiens

Une cinquantaine de chiens adultes Anglo-Français composent la meute. Chantal Allain, épouse du Maître d'Equipage, a toujours pris en charge la très délicate et difficile mission de l'élevage. Une quinzaine de chiots est élevée

tous les ans. Les croisements sont assurés soit par les chiens du chenil, soit par ceux d'équipages voisins : le Rallye Bretagne, l'Equipage Brissac. Tout cela en vue d'obtenir le type de chiens adapté aux territoires de l'Equipage.



Photo : S. Levoye

Photo : S. Levoye



Les hommes

L'Equipage n'emploie pas de piqueux. Le Maître d'Equipage assure personnellement l'entretien de la meute. Pendant les chasses Francis Allain est assisté de Bernard

Le Rallye Val d'Ahaut a eu le plaisir d'intégrer Jean-Pierre Dudognon, ancien piqueux de l'Equipage de Frédebise. Il apporte avec passion son expérience et son

Photo : S. Levoye



Jean-Pierre Dudognon

Photo : courtoisie R. Val d'Ahaut



Bernard Séchet

Séchet, bien connu dans la vènerie ainsi que dans le milieu de la trompe. Bernard assure son rôle de "master" de manière très adroite.

"vieux savoir" dans la tradition de la vènerie. Cela vaut de temps à autre aux boutons et suiveurs quelques salutaires "remises en place".

LE RALLYE VAL D'HAUT

Suite...



Photo : courtoisie R. Val d'Ahaut



Sortie de la messe de la Saint-Hubert

Les boutons

Les territoires très dispersés entraînent automatiquement des entrées de boutons allant de la Normandie jusqu'aux Pays de La Loire en passant bien sûr par la Bretagne !

L'excellent réseau routier breton permet en effet à presque tout le monde de se déplacer sur de confortables voies rapides qui ne fatiguent pas trop les chevaux ou les chiens.

C'est là l'un des grands avantages de la vènerie moderne.



Photo : S. Levoye

Jean-Michel Lavaud

Actuellement le "petit équipage" de Francis Allain compte 50 boutons, 15 gilets et de nombreux sympathisants. L'Équipage au complet présente 30 cavaliers qui sont, bien entendu, fortement assistés par les suiveurs en voiture ou à vélo. Une vingtaine de trompes, dont cer-

taines de qualité, agrémentent les laisser-courre.

L'ambiance de l'équipe est connue pour être chaleureuse. Francis a toujours souhaité, et souhaite toujours, voir un large mélange social dans son équipage. Les



Photo : courtoisie R. Val d'Ahaut

Marina Loussouarn



Photo : courtoisie R. Val d'Ahaut

Pierre Poulain

boutons représentent aussi bien les ouvriers que les cadres, les professions libérales et commerciales, les milieux ruraux ou urbains. Tout le monde partage sa passion de la vènerie. Pour conserver cette large ouverture Francis s'organise pour que les cotisations restent accessibles au plus

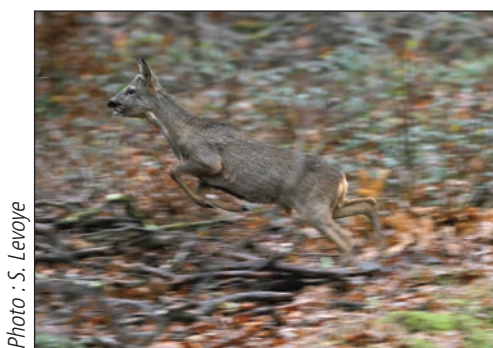


Photo : S. Levoye

grand nombre. Il faut pour cela que tous les boutons participent à la grande et traditionnelle fête de l'équipage du Rallye Val d'Ahaut qui se déroule tous les ans à Guignen le jeudi de l'Ascension. Cette fête réunit 500 personnes au déjeuner et 1500 personnes viennent assister aux concours de trompe, présentations des équipages et au drag. Les bénéfices de cette journée permettent d'avoir des cotisations de boutons raisonnables et aux comptes de l'association d'être depuis toujours positifs.

L'Equipage fête traditionnellement la Saint-Hubert en l'église Saint-Senoux (Ille-et-Vilaine). Depuis son origine l'association Rallye Val d'Ahaut est présidée, avec gentillesse et efficacité, par Dominique d'Aboville, entouré, comme pour toutes les associations "Loi 1901", d'un secrétaire, d'un trésorier et d'un bureau.



Photo : S. Levoye

Franck Sechet

Entre tradition et modernité

Le Rallye Val d'Ahaut est l'image même de la vènerie de ce début du XXI^e siècle.

Traditionnel il l'est par sa tenue, sa présentation des chiens et des chevaux et son respect rigoureux des règles ancestrales de la vènerie.

Moderne il l'est par sa faculté d'effectuer de longs et rapides déplacements, par le large éventail social de ses boutons et amis.



Photo : S. Levoye

La relève est assurée...

Les jeunes veneurs, garçons et filles, suivent avec passion les chasses. Certains vont à vélo, d'autres se partagent un cheval (chacun sa semaine...), d'autres encore suivent en voiture ou à pied. Très dynamiques pendant la chasse, beaucoup se sont, en plus, mis à la trompe et apportent en début et fin de chasse de très bonnes participations.

Souhaitons à la vènerie de continuer ainsi à avancer dans le temps en sachant comme cela s'adapter à son environnement contemporain.

Pierre Poulain

LE RALLYE VAL D'HAUT

Suite...

...

Diplomate et patron !

En plus de vingt ans de vènerie j'ai rencontré, connu et subi comme bouton ou invité, différents types de maîtres d'équipage allant du garçon aimable en sa demeure et odieux dès qu'il se trouvait sur son cheval à admirer sa meute, au mondain indifférent en passant par des grands messieurs connaissant bien leur "métier" et traitant bien leurs hommes et leurs amis. Tous les boutons ont souffert ou bénéficié de l'ambiance et de la qualité relationnelle d'un équipage qui n'est due, en fait, qu'à la volonté et au choix de son patron, le maître d'équipage.

Francis Allain est aimable en sa demeure et sait toujours accueillir ses amis avec son fin sourire. Il est toujours à l'écoute ; une écoute amicale et toujours intéressée quand cela tourne autour de sa passion, de sa création, maintenant de sa réussite qu'est le Rallye Val d'Ahaut. Tout ce qui est alors dit est mémorisé, classé et ensuite utilisé à bon escient...

"En toute modestie" comme il le dit toujours mais avec quelle mémoire ! Ainsi ; il approche, il écoute, il contacte et, en fin de parcours, il obtient ce qu'il veut en disant gentiment à son interlocuteur *"sans toi je n'aurais rien pu faire..."*. Sa finesse lui permet ainsi de passer avec la plus grande aisance, et toujours avec son petit cachet de modestie, d'une simple cuisine de fermier aux demeures les plus huppées de l'Ouest.

Ce diplomate hors-pair chausse ensuite ses bottes en caoutchouc pour



aller voir et soigner ses chiens qui sont à côté de sa maison. Il assume, aidé par Chantal son épouse, le dur métier de valet de chiens et tient là aussi son rôle avec passion et simplicité. Ses relations lui ayant permis cependant et bien entendu de trouver, à bon prix, la nourriture adéquate pour ses chiens... après un petit travail diplomatique...

Quand arrive le jour de la chasse Francis arrive impeccable et, après nous avoir honorés, des sonneries traditionnelles, salué ses amis et invités il monte son cheval toujours soigné et de belle tenue. Le Maître d'Equipe connaît ses territoires et ses hommes et il sait écouter les avis aussi bien de l'ancien piqueux que du suiveur motorisé ou du bouton qui pense donner un renseignement de premier choix. Rarement il ne s'emporte face à ce déferlement de bons et mauvais renseignements. Il écoute, ne vexe personne et fait rapidement son choix avec ceux qu'il juge les plus efficaces. Un aimable sourire récompense les autres qui repartent à leur poste un peu piteux s'ils ont conscience de leur erreur.

Quelquefois les renseignements les plus divers affluent avec une telle insolente sûreté de tous les bords que le patron explose ! Le phénomène est, en ce qui concerne Francis, assez rare mais payant. Heureux celui qui se trouve alors hors de portée de canon ! Le patron a du caractère et tout le monde le sait ! ... mais jamais, et cela est bien, le Maître d'Equipe du Rallye Val d'Ahaut ne tombe dans l'anathème personnalisé. S'il a des comptes à régler cela ne se fait jamais face aux autres, "genre punition de marine ancienne", mais en tête à tête quand la pression est retombée. Un bon patron...

Voilà ce qu'un bouton peut dire de son Maître d'Equipe qui lui offre ainsi qu'aux autres membres de cette association de grands et intenses moments de bonheur. Il sait qu'une pareille machine sera toujours difficile à diriger. Il sait qu'entre les caractères des hommes, la santé des chiens et la difficulté des chasses dans le monde moderne, son rôle sera toujours bien compliqué... mais il sait aussi que passion et amitié permettent de dominer beaucoup de problèmes. En toute amitié de la part de tout l'Equipe.

Un bouton de l'Equipe



Photo : S. Levoye

LE RALLYE VAL D'HAUT

Suite...

...

Une chasse originale ou la vènerie sous-terre du chevreuil



Photo : S. Levoye

Ce mercredi 23 janvier 2002, nous sommes invités à la Piochais en Guichen (35) par notre ami François-Xavier Renault. Comme chaque fois que nous le pouvons, nous invitons le Rallye d'Avaugour à découpler. C'est toujours un grand plaisir de recevoir Patrick Le Belleguic et son équipage ; les chiens autant que les boutons s'entendent à merveille.

Nous nous rendons à St Samson où 38 chiens sont mis par terre. Le rapport et les consignes d'usage sont rappelés avant chaque départ par notre Maître Francis Allain. Puis une dizaine de trompes sonnent le nouveau départ et les fanfares des deux équipages. Nous sommes sur des pro-

priétés privées où alternent des boqueteaux et de la plaine, le tout entrecoupé de vallées et de cours d'eau cachés dans les ronciers. Ce sont des territoires de prédilection pour les sangliers, les renards et les chevreuils.

Très vite, les chiens entonnent un carillon magnifique dans le premier taillis où je les mets à la voie. Une chevette sort devant les suiveurs, à vue des chiens. Quelques centaines de mètres plus loin, elle est déjà accompagnée d'une soeur jumelle et un brocard se dérobe en regardant la menée s'éloigner. Mais les chiens poussent dur, la voie doit être bonne par ce temps doux et humide.

Notre animal se retrouve très vite seul devant la meute, descend au Bois de Tresby, en fait sortir un change, puis débuche en direction de la Massaye, refuse la route de Guichen et ne peut prendre d'avance. Arrivée au lotissement de Pont-Réan, elle traverse un jardin puis longe la route dans un champ de blé, descend dans un petit cours d'eau. Les chiens arrivent aussitôt et s'arrêtent au ruisseau, viennent à la route et un chien crie dans l'eau à l'entrée de la buse. Les boutons, gardant la route, n'ont rien vu sortir. Je cherche immédiatement de l'autre côté de la route, en vain : pas de sortie du ruisseau, ni de voie de chevreuil. Ma conclusion est rapide : l'eau a porté la voie vers le pont, mais notre chèvre a remonté l'eau et je commence un retour pour retrouver la sortie en amont du ruisseau. Au bout d'un quart d'heure, Jean-Yves de Carville fidèle bouton du Rallye Val d'Ahaut, nous appelle : *"Cherchez pas plus loin, 5 chiens viennent de sortir du tunnel"*.

Alors commence le périple : J.M. Goujon, Président du Rallye d'Avaugour et veneur téméraire, se décide. Il se déshabille et on l'encorde avec toutes les longues possibles. Il part à quatre pattes dans ce tunnel de 60 cm de large et de 60 cm de haut, avec une torche et son couteau ! Au bout d'un long moment, il est rendu à plus de 35 m et ne voit toujours rien. Un signe avec la corde nous indique qu'il renonce et va reculer. Il revient transi et désespéré.

Un regard (une plaque de ciment) se trouve 100 m plus loin, dans le bourg de Pont-Réan. Les boutons soulèvent ce couvercle et oh, stupeur, des touffes de poils de che-

vreuil passent de temps en temps au fil de l'eau ! Maximilien regarde avec une torche, tenu par les pieds et croit apercevoir les pattes du chevreuil 15 m plus haut dans le ruisseau.

Un de nos boutons, Claude Legendre, habite tout près et nous apporte rapidement pelles, pioches et barre à mine. Nous décidons de creuser où auraient été vues les pattes de la chevette.

Une fosse de 1 m 50 nous conduit au tunnel après avoir enlevé les pierres une par une.

Enfin, nous y sommes. Nous laissons alors Jean-Michel regarder avec la torche : coup d'oeil à gauche, ce sont des branchages que Maximilien avait vu !!... coup d'oeil à droite : Taïaut ! Non, Hallali !!! Elle est là à 50 cm du trou. Elle a par-



Photo : S. Levoye

couru 85 m sous terre. Une longueur de bras et nous sortons notre grosse chevette comme un renard au déterrage. Elle est pillée par les chiens. J.P. Dudognon, ancien pi-

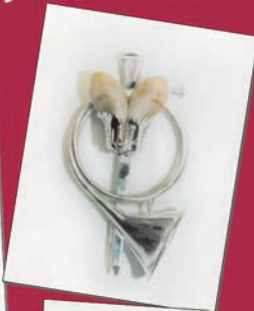
queux de l'Equipe de Frédebise et suiveur passionné du Rallye Val d'Ahaut sonne l'hallali à l'entrée du bourg de Pont-Réan après une demi-heure de grande vènerie et deux heures de vènerie sous terre.

La curée du 10^e chevreuil a lieu chez François-Xavier à la Piochais (ça ne s'invente pas !), et la troisième mi-temps également...

Bernard Séchet

Bijoux de chasse

Denise Billon
Artisan Bijoutier Joaillier



5, place de la Halle - 41250 Bracieux - Sologne
tél. : 02 54 46 41 92 - mail : contact@bijouteriebillon.com
www.bijouteriebillon.com



Découvrez les châteaux de la Loire à cheval et menez la vie de château

«Une expérience inoubliable à vivre avec les chevaux, en parfaite harmonie avec la nature et l'histoire.»

De mai à octobre, contacter Anne-France Launay,
tél. 06 76 82 97 56 ou sur www.cheval-et-chateaux.com

Cheval & Châteaux - 349, rue de la Rivière
45130 La Renardière - France - 33(0)2 38 80 79 81